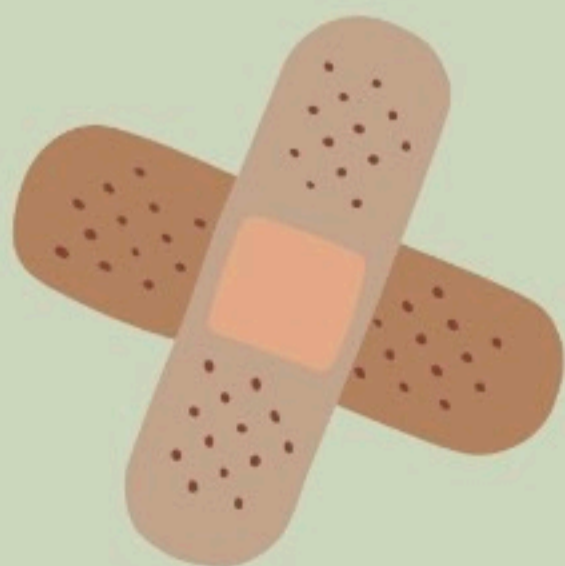


111年

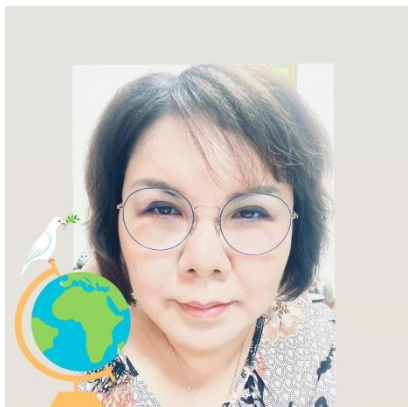
高醫護理系新生手冊



目錄

院長的話	1
系主任的話	2
新生總導師的話	3
護理學系簡介	4
護理學系辦學特色	4
簽約姊妹校	7
導師名單	8
護理學系學士班學生修課原則	9
111 學年度課程科目學分表	11
課程分流模組	17
暑期通識課程	20
期中成績預警與課後輔導	20
英語學習角	20
英語學習護照	20
學生請假辦法	21
護理系學生實習請假原則	24
教學助理辦法	26
財團法人信心護理文教基金會獎助學金辦法	29
學生緊急紓困金	30
未來發展與出路	31
111 學年幹部名單	31
111 學年系會活動	31

院長的話



各位護理學系大一新生，

碧娥院長以最誠摯的心情，歡迎各位加入高雄醫學大學護理學院的大家庭。首先恭喜大家選擇了一個優質的大學護理學系就讀，護理學系在 2022 年大學 QS 世界大學排行中榮獲全世界護理類第 61 名，亞洲第 6 名，台灣第 3 名，護理學系老師具備國際競爭力，專業與學術傑出，各位選擇進入優質學府的高醫護理學系就讀，是正確與最佳的選擇。

護理學院回應大學教育之多元需求，在過去數十年的基礎下，透過教學創新，培養青年世代護理照護人才，同時強化學院師生在護理領域之教學與研究知能；例如：護理學院將逐漸將在專業課程中融入「精準醫學」、「AI 機器人融入照護」、「人工智慧輔助醫療與照護」等內容。各位進入護理學系就讀，將有機會接受人工智慧與精準照護等相關課程，增長醫療與照護新趨勢，將來肯定更有競爭力。

本校護理學系辦學歷史悠久、學制完整，具有學士、碩士、博士各學制，並開設全英文外籍博士班，可以預見各位在護理學系的學習，將是多元與豐富的。另外，想讓各位了解的是，護理已是高度專業的行業，早期或傳統的護理角色已經逐漸式微，護理專業不僅在台灣也在全世界被高度重視，護理人員成為醫療團隊中的重要角色。因此，在全世界受 COVID-19 的後疫情時代，成為護理與健康照護的成員之一，是最佳的生涯選擇，我們的國家社會需要你們。

碧娥院長要提醒各位，大學生活與高中時期大不同，大一的日子是你/妳們人生的重要階段，來到大學會發現每位同學來自不同的家庭、不同區域、不同學校，大家有獨特的成長背景與不同經驗，大學第一年總有些不習慣需要互相磨合，可能甚至會有小爭吵，請記得多包容你/妳的同學們，相信在四年大學的生涯中，可以結識許多好同學與好朋友，並且奠定扎實的專業知識與技能。誠摯地祝福大家在護理學系的學習之路順利圓滿，收穫滿滿。

護理學院院長李碧娥 謹誌

2022.08.03

系主任的話



親愛的N111級同學們：

歡迎成為高醫護理系大家庭的一份子，高醫護理系已設立47年之久，也是南部學、碩、博學制齊全的高等教育學府之一，高醫護理學院在2022年世界大學學科排名為全球第61名，是亞洲第6名，台灣第3名，選擇高醫護理系對你的人生和生涯規劃，一定有加值的效果。學系辦學的優勢有五點：

- 1. 提供多元課程模組**-學系除持續推動實務型和學術型的課程模組外，配合社會發展需求，已發展出中醫護理課程模組、長期照顧核心模組課程、長期照顧微學程等，近年來更強化高齡長期照護、智慧照護及跨領域照護的特色，透過人才多元能力的培養，提升職場就業力。
- 2. 傳承護理的傳統**-學系已培育眾多的護理人才，教師秉持專業、關懷與以人為本的理念，協助學生成為護理的基礎人才，透過多元課程模組，學習輔導、國考輔導與初階研究人才培育，讓學生在職涯有多元的選擇機會。
- 3. 培育護理領袖**-為數不少的校友在產官學界表現出色，成為護理界肯定的當代領袖，對提攜後進有多方面助益。
- 4. 學術表現優良**-高醫護理系在國際大學或學科的排行，除前述QS的良好表現外，在2022年上海軟科世界一流學科-護理排名在110名，台灣第6名，透過不同國際評比指標顯示學系的學術表現優秀，獲國際肯定且辦學具國際化。
- 5. 培育國際觀**-學系有16家姊妹校，尤其跟美國、日本、澳洲之國際交流熱絡，提供學生海外實習和國際交流的機會，可提升學生的國際觀，並培育國際化人才。

此刻，你的心情可能是開心、躍躍欲試、忐忑不安或擔心的，不管護理是否為你的第一志願，或是未來你是否從事護理工作，身為學姊的我，可以跟大家分享我的受益是真實不虛，選擇護理帶給我有意義而充實的人生，希望你給自己一個認識護理的機會，讓護理走入你的人生，雖然學習護理的過程不輕鬆，但透過正式課程和非正式課程的培力，會讓你有明顯的收穫和成長，期待你在護理系大家庭能快樂學習、平安健康、順利如意!!

系主任 林淑媛

新生總導師的話



各位親愛的護理系新鮮人

歡迎大家加入高醫護理系，我是大一總導師曾櫻花老師，我們共有 6 位導師陪伴大家。高雄醫學大學是一所以醫護起家的學校，貢獻醫護人才養成教育已傳承一甲子，畢業生表現優良，師生能發揮對社會與國際的影響力，優良校友遍佈國內外。而護理系是一個溫暖的大家庭，老師、學長姐弟妹們，彼此關心、互相扶持，始終如同高雄的天氣般暖烘烘地。

大學一年級是一個奇幻的開始，大家脫離被考卷淹沒、被成績壓得喘不過氣的高中生活，多數同學是第一次離家，在外地生活，新環境、新同學、新老師…，一切都很新鮮，有些期待、興奮與不安，不管開心或挫折的事，別擔心，張開雙臂、正向思考迎接你的大學生活，享受在高醫的學習與人事物。

你們要在大學時間努力讓自己變成更好的人，不要侷限自己，勇敢地去探索追求，開展視野，**學習你不知道的事**，課業、認識自己、結交良師益友、社團活動等都等著你去挑戰，勇敢寫下屬於你的、獨一無二的大學精采生活吧！

新生總導師 曾櫻花

護理學系簡介

高醫護理學系前身為護理專修科，於民國六十四年改制為護理學系，至今已有四十餘年的歷史，並培育五千多名畢業生。

本學系擁有優良的師資，教師皆參與課程授課與臨床實習之指導，且有教育資源豐沛的附設中和紀念醫院、受委託經營的高雄市立小港醫院、大同醫院及旗津醫院，對於實習能提供充分的支持，同時從以上醫院遴選優秀護理人員擔任臨床實習指導老師，共同參與學生臨床實習指導，讓學生能夠學習完整的護理理論與實務並加以統合，以培養兼具思考及應變能力的優秀護理人才。

本學系學習體制完善，除護理學士班之外，並設有碩士班與博士班。學生無論是選擇就業或升學，均能提供學生完善的輔導。

護理學系辦學特色

一、教育宗旨及目標

1. 宗旨

學士班旨在培育健康照護之稱職的基層護理專業人才。

2. 目標

課程設計上期使學生於畢業時具備以下的能力：

- 運用護理專業知能於個案健康照護。
- 運用批判性思考於個案健康照護。
- 熟練健康照護成員間的溝通、協調、合作。
- 展現關懷社會之態度。
- 運用倫理思辨於健康照護決策。
- 克盡護理專業職責。
- 欣賞護理工作並持續自我成長。
- 提供文化適切性照護。

二、教學特色

1. 學制設置齊全

設置有學士班、碩士班及博士班，培育基層、進階級領導護理專業人才。

2. 課程設計符合社會需求

除了護理相關專業課程外，並開設符合社會需求的相關課程，如：「中醫護理基礎課程」（已通過中醫護理學會認證）、通識課程之「服務學習」、「大學入門」、「生命倫理」，以及通識博雅七大領域課程，以提升學生全方位能力。

3. 教師課室與臨床教學並重

為達到理論與實務並重之教學目標，並促進臨床與課室教學之整合，本學系教師不僅負責課室授課，同時擔任臨床實習指導教師。

4. 教學方法多元

學系運用客觀結構性的臨床測驗 (Objective Structured Clinical Examination, OSCE)、問題導向學習法 (Problem-Based Learning, PBL)、概念圖 (Concept Mapping) 及團體導向教學法 (Team Based Learning) 等教學方法及教學策略，營造優質的師生互動學習環境，培養學生團隊溝通合作、批判性思考及自主學習的能力。

5. 產學雙贏的合聘制度

延聘附設醫院具碩士學歷之護理師兼任課室教學或臨床實習指導教師，教師亦應聘至附設醫院擔任護理主管，促進產學合作及理論與實務結合。

6. 學習資源充足

學系設有專用的「營養學實習教室」、「基本臨床技術教學中心」、「多功能模擬體驗中心」及「中醫護理示範教室」。本校附設醫院、委託經營的高雄市立小港醫院、旗津醫院及大同醫院，提供新穎、充足的設備及便利的實習場所，滿足學生的學習需要。

7. 國際學術交流熱絡

與 16 所國際知名大學醫護相關學院簽訂交流合作協定，包括：美國阿肯色大學醫學科學中心、印第安那大學、北卡羅萊納大學教堂山分校、休士頓德州大學健康科學中心和密西根大學、香港大學、日本聖路加國際大學和九州大學等，定期辦理跨國修課與參訪研習活動，並不定期邀請國際知名學者專家蒞校授課或演講，拓展師生的國際視野。

8. 學生就業準備完善

開設「綜合臨床護理學實習 III」選修課程，使學生於畢業前至臨床進行成組護理實習，體驗新進護理人員的工作模式實習，以增加學生就業競爭力。同時透過應屆畢業生課業輔導，及建置網路題庫，協助學生準備護理師國考。

三、核心能力

核心能力	本質與內涵
專業知能 (professional knowledge)	從事護理照護所應具備的生理、心理、社會、文化及靈性等知識與技能。
跨文化能力 (cross-cultural competence)	培養多元文化涵養，尊重多元文化價值，提供文化適切性的照護。
批判性思考能力 (critical thinking)	以目標為導向的思考活動，經由內省的過程，理性地去檢視個人的想法、結論、假設、爭議、信念及行動等，能對複雜的情境及問題，作出適切的回應。
溝通與合作 (communication and team work capability)	能適當表達想法並有效回應，且能與他人或團隊經由互動，朝所定之目標一起努力。
關愛 (caring)	是一種透過人際互動，表達尊重與接納，提供個別性照護的行為。
倫理 (ethics)	是一種人際互動的規範，尊重生命及他人的價值觀，提供訊息與思辨，保護隱私，以達個案最大利益的照護。
克盡職責性 (accountability)	能夠忠於職守，並符合護理專業準則，有效率且主動地扮演好職務角色與責任。
終身學習 (life-long learning)	主動持續不斷地透過多元管道激發自我潛能，促進個人及專業成長。

簽約姊妹校

機構名	最新簽約日
美國阿肯色大學醫學科學中心護理學院 University of Arkansas for Medical Sciences, College of Nursing	2011.06.07
美國北卡羅萊納大學教堂山分校護理學院 The University of North Carolina at Chapel Hill, School of Nursing	2010.03.11
美國印第安那大學護理學院 Indiana University, School of Nursing	2011.06.01
美國休士頓德州大學健康科學中心護理學院 The University of Texas Health Science Center at Houston, School of Nursing	2011.08.15
美國密西根大學護理學院 University of Michigan, School of Nursing	2012.08.13
美國明尼蘇達大學 University of Minnesota, USA	2019.02.19
日本聖路加國際大學 St. Luke's International University	2010.02.24
日本九州大學醫學研究院保健學部門 Kyushu University, Department of Health Sciences	2012.10.01
日本信州大學醫學部 Shinshu University, School of Medicine	2017.05.19
日本愛媛大學醫學部 National University Corporation Ehime University, School of Medicine	2018.06.14
香港大學護理學系 The University of Hong Kong, School of Nursing	2019.11.04
泰國瑪希敦大學護理學院 Mahidol University, Faculty of Nursing	2018.06.27
College of Health Science, Panrita Husada Bulukumba, Indonesia	2019.04.09
Mandiri Husada Poso College of Health Science	2019.04.09
Tanawali Persada College of Health Sciences	2019.04.09
印尼三寶壟卡利亞健康學院 Stikes Karya Husada Semarang	2019.06.17

導師名單

➤ N111 主任導師 曾櫻花老師

一、家導介紹

1. 曾櫻花老師

- 陽明大學 — 臨床護理研究所(畢) — 碩士
- 高雄醫學大學 — 護理研究所(畢) — 博士
- 專業知識與研究領域:週產期護理、青少年性健康、質性研究、婦女健康、護理教育、數位教材發展與介入

2. 葉錦雲老師

- 國立陽明大學 — 臨護所產科組(畢) — 碩士
- 凱斯西儲大學 — 護理學系(畢) — 博士
- 專業知識與研究領域: 介入研究、母乳哺育、哺乳自我效能、袋鼠護理、親子依附關係

3. 侯玟里老師

- 高雄醫學大學 — 護理學研究所(精神科與心理衛生護理)(畢) — 碩士
- 國立成功大學 — 健康照護科學研究所(護理組)(畢) — 博士
- 專業知識與研究領域: 親密關係暴力: 家庭暴力、約會暴力、精神科與心理衛生護理、女性健康、工具發展、護理教育

4. 周碧玲老師

- 臺北醫學大學 — 護理學研究所(畢) — 碩士
- 臺北醫學大學 — 護理學系博士班(畢) — 博士
- 專業知識與研究領域: 腫瘤護理、心臟衰竭照護、症狀處置、緩和與安寧照護、實證照護與照護指引發展

5. 林室均老師

- 國立成功大學 — 護理研究所(兒科護理組)(畢) — 碩士
- 國立成功大學 — 護理學系國際博士班(畢) — 博士
- 專業知識與研究領域: 兒科安寧緩和療護、早產兒發展性照護、生活品質、資料庫分析、混合性研究

6. 曾惠珍老師

- 高雄醫學大學 — 護理學研究所(畢) — 碩士
- 高雄醫學大學 — 護理學系(畢) — 博士
- 專業知識與研究領域: 工具發展、護理教育、腫瘤護理、造瘻口護理、腸胃道護理

護理學系學士班學生修課原則

- 一、 為促進本學系學生學習品質及加強修業輔導，訂定「護理學系學士班學生修課原則」（以下簡稱**本原則**）。
- 二、 本學系學生於同一學期，上課時間互相衝堂科目不得超過一科，其衝堂時數不超過該課程總時數之四分之一，且須符合下列條件始得修課：
 - (一)衝堂選課須在開學後一週內，由學生向導師及系主任提出申請，逾期不受理。
 - (二)衝堂選課申請先提交至「課程暨教學品質委員會(學士班)」，由衝堂科目之主負責教師與**該委員會**委員共同進行行政審查通過，且徵詢授課教師同意補課者，始得准許修課。
- 三、 本學系學生先修課程應依下列原則辦理：
 - (一)需修習「解剖學」與「生理學」科目，且每學期成績達五十分（含）以上者，以及「身體檢查與評估(含實習)」、「基本護理學」與「基本護理學實習」科目，**修課成績達六十分（含）以上，且通過護理技術認證者**，始得參與各科護理學實習之分發作業。
 - (二)護理專業實習科目，**需先修習**低年級之實習科目為原則。
- 四、 課程訂定有先修條件限制者，其先修課程必須修讀且及格才能修讀後修課程。
- 五、 課程未訂定有先修條件限制者，**學生欲上修高年級課程，須填寫加退選申請單，並經系所主任及任課教師同意後，送交教務處進行人工加退選作業。**
- 六、 若有任何特殊狀況，須經院務暨系務聯席會議決議辦理。
- 七、 **本原則**未規定事項，悉依本校「學生選課辦法」之相關規定辦理。
- 八、 **本原則**經院務暨系務聯席會議通過，陳請院長核定後，自公布日起實施，修正時亦同。

護理學系學生修課原則（修正條文對照表）

條序	修正條文	現行條文	說明
法規名稱	同現行條文	高雄醫學大學護理學系學士班學生修課 <u>原則</u>	
第一條	同現行條文	為促進本學系學生學習品質及加強修業輔導，訂定「護理學系學士班學生修課原則」（以下簡稱本原則）。	
第二條	同現行條文	本學系學生於同一學期，上課時間互相衝堂科目不得超過一科，其衝堂時數不超過該課程總時數之四分之一，且須符合下列條件始得修課： （一）衝堂選課須在開學後一週內，由學生向導師及系主任提出申請，逾期不受理。 （二）衝堂選課申請先提交至「課程暨教學品質委員會(學士班)」，由衝堂科目之主負責教師與該委員會委員共同進行行政審查通過，且徵詢授課教師同意補課者，始得准許修課。	修正條文內容 依 105 年 6 月 24 日 104 學年度第 7 次校課程委員會會議決議修改。
第三條	本學系學生先修課程應依下列原則辦理： （一）需修習「解剖學」與「生理學」科目，且每學期成績達五十分（含）以上者，以及「身體檢查與評估（含實習）」、「基本護理學」與「基本護理學實習」科目，修課成績達六十分（含）以上，且通過護理技術認證者，始得參與各科護理學實習之分發作業。 （二）護理專業實習科目， <u>需先修習</u> 低年級之實習科目為原則。	本學系學生先修課程應依下列原則辦理： （一）需修習「解剖學」與「生理學」科目，且每學期成績達五十分（含）以上者，以及「身體檢查與評估（含實習）」、「基本護理學」與「基本護理學實習」科目，修課成績達六十分（含）以上，且通過護理技術認證者，始得參與各科護理學實習之分發作業。 （二）護理專業實習科目，應以優先修畢低年級之實習科目為原則。	
第四條	同現行條文	課程訂定有先修條件限制者，其先修課程必須修讀且及格才能修讀後修課程。	
第五條	同現行條文	若有任何特殊狀況，須經院務暨系務聯席會議決議辦理。	
第六條	同現行條文	本原則未規定事項，悉依本校「學生選課辦法」之相關規定辦理。	
第七條	同現行條文	本原則經院務暨系務聯席會議通過，陳請院長核定後，自公布日起實施，修正時亦同。	

高雄醫學大學 護理學系 111 學年度入學新生學分表

111 學年度課程科目學分表

【第一學年】

系(所): 護理學系學士班

(本表為 111 學年度入學學生適用)

科 目 名 稱			必/選修 通識	規定 學分	學分數		主負責教師	
科目代碼	中文	英文			上	下	職號	姓名
ACHI	國文	Chinese	通/基礎/必	4	2	2	語言與文化中心	
ARAW	英文閱讀	English Reading	必修	4	2	2	語言與文化中心	
ALAS	英語聽講實習	Listening and Oral Practice	必修	2	1	1	語言與文化中心	
APTNO APTNI APTNI	Python 程式設計	Python	必修	2	2	--	基礎科學教育中心	
AASN	服務學習	Service Learning	必修	1	--	1	人文與藝術教育中心	
AITU	大學入門	Introduction to University	必修	P/F	v	-	通識教育中心	
	體育	Physical Education	通/體育/必	0	v	v	體育教學中心	
通識必修(含基礎、體驗、體育課程)學分數合計				13	7	6		
AITNO	護理學導論	Introduction to Nursing	必修	2	2	-		
AOHP6	護理生涯規劃	Life Planning in Nursing	必修	1	1	-		
ASQW	生理學(B)	Physiology(B)	必修	4	2	2		
AANA0	解剖學	Anatomy	必修	2	2	-		
AAHL0	解剖學實驗	Anatomy Laboratory	必修	1	-	1		
AADD4	人類發展學(含實習)	Human Development (Including Practice)	必修	3	-	3		
ABIT1	生物統計學	Biostatistics	必修	2	-	2		
一般及專業必修科目學分小計				15	7	8		
必修科目學分(含專業、通識基礎/體育)總數合計				28	14	14		
ACIH0	醫療情境溝通	Communication in Health Care Settings	選修	2	-	2		
AGCH1	普通化學	General Chemistry	選修	4	2	2		
ACMO0	中醫學概論 (*中醫護理基礎課程)	Introduction to Traditional Chinese Medicine	選修	2	-	2		
AOCE0	有機化學	Organic Chemistry	選修	2	-	2		
APHL0	生理學實驗	Physiology Laboratory	選修	1	-	1		
ABCA1	生物化學概論	Introduction to Biochemistry	選修	2	-	2		
AMCH1	多元文化健康照護	Multi-cultural health care	選修	2	2	-		
AIDP5	創新設計實務	Innovation & Design in Clinical Practice	選修	2	-	2		
一般及專業選修科目學分小計				17	4	13		
通識 博雅選修 課程			1.修課說明(七大領域)詳備註。 2.開課科目以每學年度教務	通/博雅/選	共 15 學分			
ALAE7	生命倫理(思考推論)	Life and Ethics	通識	2	2	-		
選修科目學分(含專業、通識博雅)總數合計								

112 學年度課程科目學分表
【第 二 學年】

系(所): 護理學系學士班

(本表為 111 學年度入學學生適用)

科 目 名 稱			必/選修 通識	規定 學分	學分數		主負責教師	
科目代碼	中文	英文			上	下	職號	姓名
AMIM1	微生物學及免疫學	Microbiology & Immunology	必修	3	3	-		
AMBL0	微生物學及免疫學 實驗	Microbiology & Immunology(Including Laboratory)	必修	1	1	-		
APHA1	藥理學	Pharmacology	必修	4	2	2		
ANUI0	基本護理學	Fundamentals of Nursing	必修	2	2	-		
ANVO1 上 ANVO2 下	基本護理學實習	Fundamentals of Nursing Practice(分 AB 班上課)	必修	3	1	2		
APEF0	身體檢查與評估(含 實習)	Physical Assessment (Including Practice)(分 AB 班上課)	必修	3	3	-		
APAT1	病理學	Pathology	必修	2	-	2		
CLNS0	臨床護理技能	Clinical Nursing Skills	必修	1	-	1		
AINR0	護理研究概論	Introduction to Nursing Research	必修	2	-	2		
A002	體育	Physical Education	通/體育/必	-	v	v	體育教學中心	
必修科目學分(含專業、通識、體育)總數合計				21	12	9		
AMEH0	心理衛生學	Mental Health	選修	2	2	-		
AITC3	中藥學概論 (*中醫護理基礎課程)	Introduction to Traditional Chinese Pharmacology	選修	1	1	-		
AHBD1	藥膳學 (*中醫護理基礎課程)	Traditional Chinese Medicated Diet	選修	1	1	-		
APAP0	寄生蟲學(含實驗)	Parasitology(Including Laboratory)	選修	2	2	-		
AEMI0	失智症照護	Dementia Care	選修	2	-	2		
APLL1	病理學實驗	Pathology Laboratory	選修	1	-	1		
ASRW0	專題寫作	Special Report Writing	選修	2	2	-		
ASTP2	統計軟體操作	Statistical Software Operation	選修	1	-	1		
ALTC3	長期照顧	Long Term Care	選修	2	-	2		
AILC0	網路圖書資訊應用	Web-based Library and Informatics Application	選修	2	-	2		
一般及專業選修科目學分 小計				16	8	8		
通識 博雅選修 課程		1.修課說明(七大領域)詳備註。 2.開課科目以每學年度教務處 公布為主。		通/博雅/選		共 15 學分		
選修科目學分(含專業、通識博雅)總數合計								

113 學年度課程科目學分表

【第三學年】

系(所): 護理學系學士班

(本表為 111 學年度入學學生適用)

科目代碼	科目名稱		必/選修	規定學分	學分數		主負責教師	
	中文	英文			上	下	職號	姓名
AMAN3	產科護理學	Maternity Nursing (上下學期任選)	必修	3				
AMUP7	產科護理學實習	Practice in Maternity Nursing (上下學期任選)	必修	3				
APDN2	兒科護理學	Pediatric Nursing (上下學期任選)	必修	3				
APUP7	兒科護理學實習	Practice in Pediatric Nursing (上下學期任選)	必修	3				
AMSN7	內外科護理學(I)	Medical & Surgical Nursing (I) (上下學期任選)	必修	3	-	-		
AMSN8	內外科護理學(II)	Medical & Surgical Nursing(II) (上下學期任選)	必修	3				
AMSP1	內外科護理學實習(I)	Practice in Medical & Surgical Nursing(I)(上下學期任選)	必修	3				
AMSP2	內外科護理學實習(II)	Practice in Medical & Surgical Nursing (II)(上下學期任選)	必修	3				
CNNS1	護理技術認證	Certification of Nursing Skills	必修	P/F	v	-		
必修科目學分總數合計				24				
ANTN1	營養及疾病營養學	Therapeutic Diet and Nutrition	選修	2	2	-		
ATNH1	疾病營養學實驗	Therapeutic Diet and Nutrition Laboratory	選修	1	1	-		
AAMNO	針灸護理學 (*中醫護理基礎課程、隔年 開課)	Acupuncture and Moxibustion in Nursing	選修	1	1	-		
ATTN0	傷科護理學 (*中醫護理基礎課程、隔年 開課)	Traditional Chinese Traumatology in Nursing	選修	1	1	-		
ASON1	腫瘤護理	Oncology Nursing	選修	2	-	2		
AECR0	老人照護	Elderly care	選修	2	-	2		
AIPH1	公共衛生學概論	Introduction to Public Health	選修	2	-	2		
ACNI1	中醫護理學 (*中醫護理基礎課程、隔年 開課)	Traditional Chinese Medicine in Nursing	選修	2	-	2		
ATPL0	長照專業團隊實務運作	Professional Teamwork Practice of Long-term Care	選修	2	2	--		
AICP1	跨域溝通實作(全英授 課)	Interprofessional communication practicum(EN)	選修	1	1	-		
AICP1	跨域溝通實作	Interprofessional communication practicum	選修	1	1	-		
ATNS2	跨文化護理研習(EMI)	Transcultural Nursing Study(EMI)	選修	1	-	1		
選修科目學分總數合計				17	8	9		

114 學年度課程科目學分表

【第四學年】

系(所): 護理學系學士班

(本表為 111 學年度入學學生適用)

科目代碼	科目名稱		必/選修 通識	規定 學分	學分數		主負責教師	
	中文	英文			上	下	職號	姓名
AMHN3	社區衛生護理學	Community Health Nursing	必修	3	3	-		
AMHP6	社區衛生護理學實習	Practice in Community Health Nursing (上下學期任選)	必修	3				
APCN3	精神科護理學	Psychiatric Nursing	必修	3	3	-		
APEN5	精神科護理學實習	Practice in Psychiatric Nursing(上下學期任選)	必修	3				
ASNA0	護理行政概論	Introduction to Nursing Administration	必修	2	2	-		
APSN6	護理行政概論實習	Practice in Introduction to Nursing Administration (上下學期任選)	必修	2				
ACNP2	綜合臨床護理學實習(I)	Comprehensive Clinical Nursing Practice(I)	必修	3	3	-		
ACNP3	綜合臨床護理學實習(II)	Comprehensive Clinical Nursing Practice(II) (上下學期任選)	必修	3				
ANSE2	護理倫理	Nursing Ethics	必修	2	--	2		
ASPI1	護理專業問題研討	Seminar in Professional Nursing Issues	必修	2	-	2		
ANCE0	護理總結式評量	Nursing Capstone (上下學期任選)	必修	1				
必修科目學分總數合計				27				
AEDP3	重症護理學	Critical Care Nursing	選修	2	2	-		
AHED2	安寧療護(隔年開課)	Hospice Care	選修	2	2	-		
ACNI3	中醫護理學實習 (*中醫護理基礎課程、隔年開課)	Traditional Chinese Medicine in Nursing Practice	選修	1	1	-		
LCFQ1	長照個案管理與實務	Clinical Long-term Care Management	選修	2	2	-		
ACNP4	綜合臨床護理學實習(III)	Comprehensive Clinical Nursing Practice (III)	選修	3	-	3		
AONS1	海外護理研習(EMI)	Overseas Nursing Study(EMI)(上下學期任選)	選修	3				
ALCF0	長照機構經營管理與品質	Long-term Care Facilities Management and Quality	選修	2	-	2		
選修科目學分總數合計				15				

備註：

1、111學年度入學新生畢業總學分為 128 學分，包含：(1)一般及專業必修 87 學分；(2)一般及專業選修 13 學分(需含 9 學分為本學系之選修課程)；以及(3)通識課程 28 學分(含通識必修 13 學分、通識選修15學分)。

2、111學年度入學學生應修【通識學分】選課須知，說明如下：**通識學分共 28 學分，含(1)通識必修 13 學分**（基礎課程、體驗課程、體育課程）；**(2)通識選修 15 學分**（含博雅課程、通識微學分課程）。

通識修課學分 總表：計 28 學分					
通識架構名稱	學分總數	課程名稱	學分數	學時數	備註
1. 通識 基礎 課程	12	國文	4	4	
		英文閱讀	4	4	
		英語聽講實習	2	4	
		Python 程式設計	2	2	
2. 通識 體驗 課程	1	大學入門	0	2	上學期必修，60(含)以上為通過，未通過者須於下學期修習「通識學堂」。
		服務學習	1	2	一年級下學期必修。
3. 通識 體育 課程	0	體育	0	8	一、二年級必修，60(含)以上為通過。
4. 通識 博雅 選修課程	15	領域一：公民與社會	1、開課科目以當年度 教務處公布 開設之科目為主。 2、七大領域 至少修習其中五領域各一門課程(由通識教育中心統籌開課) ，其餘依興趣自行規劃選修。 3、本學系開設領域四：「生命倫理」2學分選修課程。		
		領域二：全球在地			
		領域三：經典文化			
		領域四：思考推論			
		領域五：審美鑑賞			
		領域六：環境與科學			
		領域七：跨域融通			
5. 通識 微學分	2	不分領域：通識微學分	每場次計 0.1 學分，至多採計 2 學分		

3、本學系學士班 97 學年度起入學新生畢業英文門檻：為「全民英檢中級初試」通過，相關配套說明，請參閱 <https://lc.kmu.edu.tw/index.php/zh-TW/> 相關法規。

4、「全民國防教育軍事訓練」為「一般選修」，每學期 1 學分，列入當學期成績計算，不列入畢業學分。

5、「中醫護理基礎課程」共計七個科目九學分，特殊修課規定如下：

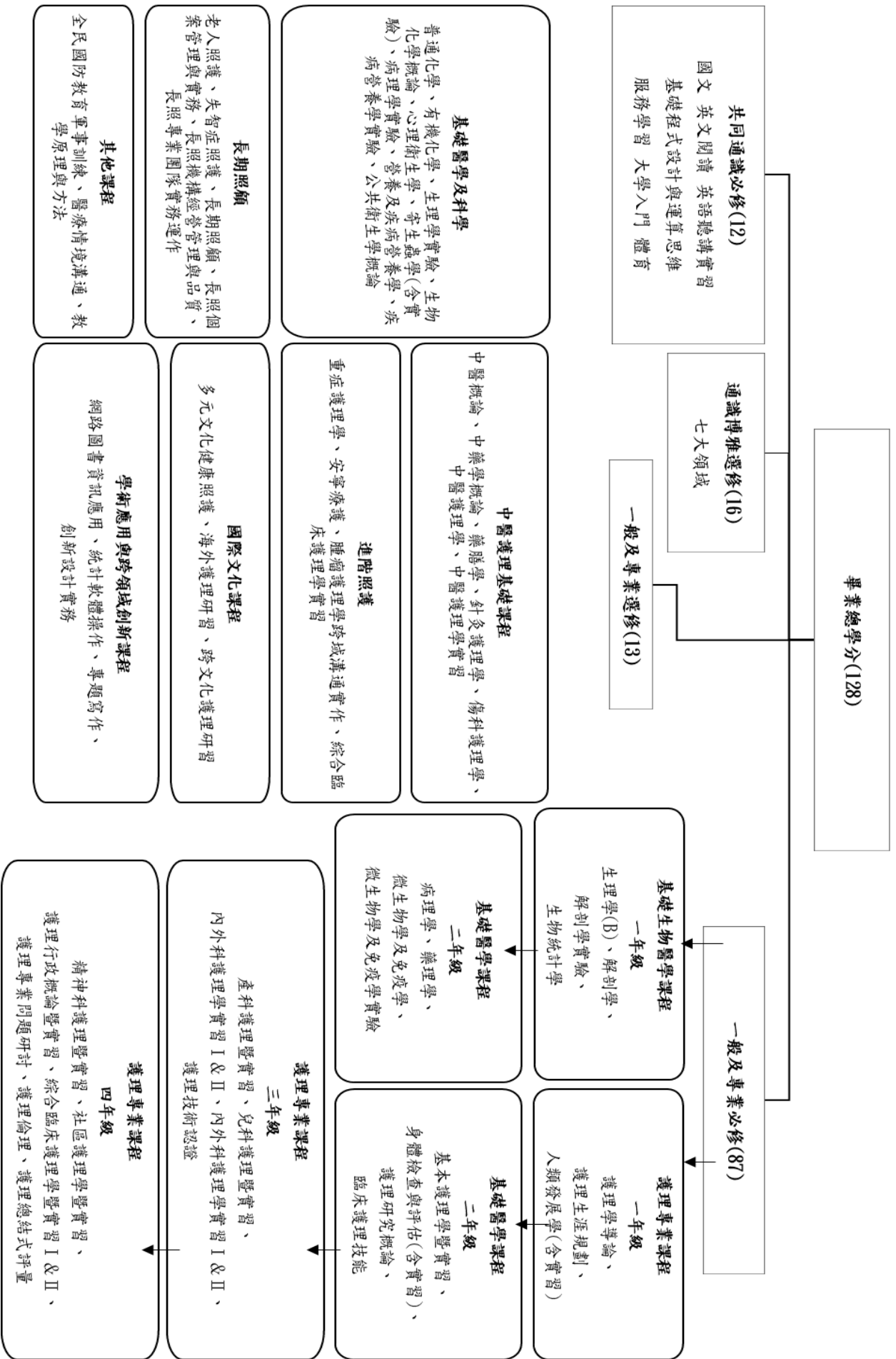
- (1) 「中醫學概論」為其他六個科目的先修科目。
- (2) 須選修「中藥學概論」，才能選修「藥膳學」。
- (3) 須選修「中醫護理學」，才能選修「中醫護理學習」。

6、選修科目隔年開課順序如下：

說明：選修科目符號「0」表示開課；「x」表示不開課，100 學年度後依序輪替。

選修科目		年級/學期	學分	111 學年	112 學年	113 學年	114 學年
專業選修	安寧療護	四/上	2	x	0	x	0
中醫護理基礎課程	針灸護理學	三/上	1	0	x	0	x
	傷科護理學	三/上	1	0	x	0	x
	中醫護理學	三/下	2	0	x	0	x
	中醫護理學實習	四/上	1	x	0	x	0

- 7、本學院學術倫理規範：學生繳交之作業若發現涉有抄襲或剽竊情事，該份作業以 0 分計。
- 8、「護理職涯規劃」自 107 學年度(含)前未通過之學生，於 111 學年度起，以本學系學士班開設之所有護理專業選修課程學分採計「護理職涯規劃」此門課程。
- 9、外籍生、僑生的通識課程修課規則與本國生相同。



七科九學分

中醫護理課程模組							
一上	一下	二上	二下	三上	三下	四上	四下
	中醫概論(2)	中藥學概論(2)		針灸護理學(1)	中醫護理學(2)	中醫護理學實習(1)	
		藥膳學(2)		傷科護理學(1)			

長照居服督導課程模組

一上	一下	二上	二下	三上	三下	四上	四下
	醫療情境溝通(2)		長期照護(2) 失智症照護(2)	長照專業團體運作(2)	老人照護(2)	長照個案管理實務(2)	長照機構經營與品質(2)
						社區衛生護理學暨實習(四上或四下擇一)	

必修課程

選修課程

長照微學程

一上	一下	二上	二下	三上	三下	四上	四下
	護理系 醫療情境溝 通(2)		護理系 長期照顧(2) 失智症照護 (2)		護理系 老人照護(2)	護理系 長照個案管 理與實務(2)	護理系 長照機構經 營管理與品 質(2)
醫社系 老人學 (2)	職治系 職能治療團 體教具設計 (2)	職治系 社會情境職 能治療(2)	口衛系 長照者口腔 健康照護(2)	職治系 復健與健康 照顧體系(2) 日常生活機 能再教育(1)	口衛系 咀嚼吞嚥暨 口腔健康跨 領域整合照 護(2)	公衛系 慢性病防治 (1)	醫社系 長期照顧專 題討論(3)
		醫系 老人健康與 運動(2) 健康管理(3)	醫社系 老人健康照 護機構管理 (2)	物治系 老人物理治 療(2)	公衛系 社區衛生(2)		
		醫社系 老人健康照 顧導論(2) 藥學系 藥老人用藥 安全(2)		醫社系 老人社會工 作(2) 老人健康照 顧政策(2)			

核心課程
(至少選讀4學分)

選修課程
(至少選讀4學分)

暑期通識課程

※全國夏季學院選修課程，利用暑假上課，請同學注意公告！※

夏季學院聯合北中南區學校熱鬧開課，本校認抵 40 們不同領域的課程提供同學暑期進修、跨校交流及學分認抵的機會。可以跟來自不同大專院校的同學們一起加入夏季學院！<http://www.n2.org.tw/enter/main>

期中成績預警與課後輔導

只代表前半學期的學習狀況，並不代表該科成績結果。

紅燈:很危險 (49 分以下或缺席率 > 50% 或成績最差百分位屬 < 5%)

黃燈:有點危險 (50-59 分或缺席率為 25~50% 或成績最差百分位屬 5~10%)

綠燈:大致安全 (60 分以上)

英語學習角

聘請多位外籍老師，藉由外籍老師活潑的教學方式，依學生英語程度的不同做引導式思考，並結合英語聽講實習課程主題，於課堂中討論中外文化、社會現象等議題，助於學生增進英語聽、說能力，提供英文表達與思想交流的機會。

英語學習護照

為提升學生學習英文興趣，凡參加英語學習角相關活動，即可依活動規定獲得護照點數。

英語聽講實習課級別	1 級	2 級	3 級
點數要求	7 點	5 點	3 點
說明： 1. 點數要求計入作業成績（占學期總成績 5 分）。 2. 收集總計 10 點以上（含各級規定點數要求），學期總成績加 2 分。			

學生請假辦法

- 第一條 依據本校學則第三十六條，訂定本辦法。
- 第二條 本校學生因故請假，其給假手續除法令另有規定外，悉依本辦法辦理。
- 第三條 本校學生請假計分為下列四類：病假、事假(含婚、喪假)、公假、產(檢)假。
- 第四條 凡未經請假或請假未准而缺席者，依學則第三十六條之規定，以曠課論；提出請假申請，尚未經核准即不上課、不參加集會者亦同，其處分辦法，依學生操行成績考察要點辦理。
- 第五條 學生請假須依下列規定辦理：
- 一、學生請假須上網填具假單，其請假應依本辦法規定檢附有關證件檔案上傳，由生活導師、導師、系主任〈所長〉或院長簽署辦理，始完成請假手續；惟期中、期末考週請假須由教務處核准。
 - 二、學生請假應於事前申請，除病假或特殊情形之事假、公假外，均不准補辦請假手續。
 - 三、請假期滿時，若須續假仍應檢附證明文件檔案上傳，如不補陳理由請假，自請假期間屆滿之日起概以未請假論處。
- 第六條 因病請假逾三日者須檢附本校附設醫療機構、公立醫院或教學醫院之診斷證明書，請假手續應於返校後七日內辦理完畢。
- 第七條 事假須依下列規定辦理：
- 一、須事先提出申請，並檢附證明文件檔案上傳，始得辦理。因事請假逾一日以上且請假人為未成年者，須備齊法定代理人證明。
 - 二、若因緊急突發事件或其他特殊情形時，應先上網請假，如無法於請假日前提出，須口頭向導師或生活導師報備，惟請假期間屆滿後七日內須完成補請假手續。
- 第八條 有下列情形之一者，得給予公假：
- 一、經政府機關徵召代表國家參加比賽或活動者。

- 二、經核准代表本校或院系參加校外或校際正式活動或比賽者。
- 三、參加由本校舉辦全校性之正式活動或比賽者。
- 四、參加本校召集之各種會議或所指派之公務者。
- 五、有關兵役事項，及其他有關政府規定必須應召者。

1. 公假須事先申請辦理，並須提出有關單位之證明檔案上傳。申請公假之事項為跨學院活動，須經校長核准；其他申請公假事項則由院長核准。申請公假之單位需將核准之公文(簽呈)知會請假學生之系所；如有特殊情形無法依規定事先辦理時，應於請假期間屆滿後七日內辦理補請假手續，但須上傳核定之證明文件，否則不予受理。

第九條 各原住民族歲時祭儀之放假日期，由行政院原住民委員會參酌各該原住民族習俗公告，並刊登政府公報。（申請給假同學須檢附有關證明文件）

第十條 學生因懷孕請假時，應於一週內檢具健保局特約醫院或診所出具之診斷書，作為產(檢)假之證明文件。系(所)應於核准後三日內，通知該生之導師及授課老師。依前項之規定請假者，於分娩前給產檢假八日，得分次申請，不得保留至分娩後；於分娩後，給予產假八週。學生無法親自請產假時，得以電話、書信、或託人先向系(所)報備，並於七日內補辦請假手續。

第十一條 學生請假在外，不得有不正當行為，更不得虛報請假事由，否則一經證明屬實照學生獎懲辦法處理。

第十二條 一、見習學生請假，應列印資訊系統請假單以紙本辦理，經實習見習單位主管許可後，依本辦法第五條規定辦理之。

二、實習學生請假除依各實習單位之請假辦法辦理外，另須上網填報假單由學生事務處核備存查。

第十三條 期中、期末考試期間不得請假。但因公或因急症、分娩、近親喪故或臨時發生不可抗拒之變故，而不能參加期中、期末考試者，依據以下方式向教務處辦理：

一、因公者依據第八條規定辦理。

二、因急症不能參加考試者，檢附本校附設醫療機構、公立醫院或教學醫院之診斷證明書辦理請假手續。

三、因分娩不能參加考試者，依據第十條規定辦理。

四、因配偶、直系親屬或三親等內親屬之喪故；或因臨時發生不可抗拒之變故不能參加考試者，應檢具證明文件始得辦理請假手續。

前項請假應於請假期間屆滿後七日內辦理補請假手續。

第十四條 給假權責：一日內由生活導師核准之，一日以上三日以內由導師核准之，三日以上至七日以內由系主任(所長)核准之，七日以上轉陳院長核准之。

第十五條 本辦法經學務會議通過後實施。以上轉陳院長核准之。

護理系學生實習請假原則

第一條 本請假原則適用於護理學系碩士班及學士班學生。

第二條 凡學生請假時間超過該科實習總時數三分之一，該科目學期成績以零分計算。

第三條 請假原則：

(一)病假：實習學生如因病不能實習，須在實習前向實習單位之指導教師請假。

1. 學生因病不能實習，須在實習前通知實習單位之指導教師，再辦理請假手續。
2. 因病請假逾一日者，須附醫師診斷證明書。
3. 請假在三天以上者，須附本校附設中和紀念醫院或公立醫院之診斷證明書。
4. 罹患高危險性傳染疾病，有居家自主管理的需要，經實習指導教師同意，則依病假原則辦理。

(二)事假(含婚假)：除臨時發生緊急事故外，事假需於三天前向實習單位之指導教師請假，並檢附證明文件，始得辦理。因事請假逾一日以上者須備齊家長或監護人證明。因天災造成往返實習場所的困難，准予以事假辦理。

(三)喪假：因配偶、直系親屬或三親等內親屬之喪故，依實際需求提出申請。

(四)公假：實習期間，如確屬代表學校參加對外活動，需持有指派單位之證明，且須經實習單位之指導教師准許，方得給予公假。

(五)學生因懷孕請假時，應於一週內檢具健保局特約醫院或診所出具之診斷證明書，作為產(檢)假之證明文件。依前項之規定請假者，於分娩前給產檢假八日，得分次申請，不得保留至分娩後；於分娩後，給予產假八週。學生無法親自請產假時，得以電話、書信、或託人先向系(所)報備，並於七日內補辦請假手續；或因撫育三歲以下子女之突發狀況，亦得辦理請假。

(六)如遇天災(如颱風)，若實習單位所在地之市(縣)政府公告“不上課”之宣佈，則停實習。值大夜班者，於公告當天停實習。

第四條 辦理請假流程：

- (一)學生請假應列印資訊系統請假單以紙本辦理，經實習指導教師或單位主管許可後，依實習請假流程辦理。
- (二)准假後需將請假單影本交實習單位之指導教師或單位主管。
- (三)凡未依規定手續請假者，以曠實習論。
- (四)如偶發特殊事故不能當日請假者，應於七日內（自請假之日起），辦妥請假手續，如未按期辦妥者以曠實習論。
- (五)給假權責：三日以內由實習指導教師核准之，三日以上至七日以內由系主任(班主任)核准之，七日以上轉陳院長核准之。

第五條 補實習辦法：

- (一)公、病、事(婚)、喪及產假：請假一律以 1:1 補實習。
- (二)曠實習：一律以 1：2 補實習；另凡曠實習四小時，扣該科學期實習總平均一分。
- (三)遲到：一律以 1：2 補實習。
- (四)以上所缺實習時數經實習單位之指導教師同意並依指定時間於該學期結束前完成補實習。
- (五)經核准衝堂修課者，依選課清單影本請假，並且填寫補班表，每次請假以半天為單位。

第六條 碩士班學生之實習如無法按照排班日程，應預先知會實習指導教師，經同意後，可採彈性換班，凡未經實習指導教師准假者，概以曠實習論。

第七條 本原則未規定事項，悉依本校「學生請假辦法」之相關規定辦理。

第八條 本原則經院務暨系務聯席會議通過，陳請院長核定後，自公布日起實施，修正時亦同。

教學助理辦法

第 1 條 為有效提升本校教學品質，協助教師授課及輔助教學，特訂定本辦法。

第 2 條 本辦法所稱「教學助理」(Teaching Assistant, 簡稱 TA)係指參與教務處教學發展與資源中心(以下簡稱本中心)所舉辦之教學助理培訓課程並取得認證之校內外在學大學部學生及碩、博士班研究生，協助教師進行教學相關工作之人員。基本資格如下：

- 一、教學助理需具有國內正式學籍之在學學生(不含休學生)。
- 二、教師因特殊需求，得聘用臨床醫師、醫療相關專業人員或其他具學士學位以上之專業人員擔任教學助理。
- 三、教師未能於本校聘用相關科系或資格相符之教學助理，得聘用國內之在學大學部學生及碩、博班研究生擔任跨校教學助理，應取得本校教學助理認證資格。
- 四、協助數位化教學教材製作之助理者，需具備數位教學助理之認證。
- 五、如為僑生、外籍生身分者，應先取得工作證始得擔任。

第 3 條 教學助理職責：

- 一、協助「一般課程」教學：配合課程之需要，進行課程相關準備及協助教師製作教材、學生課業輔導、協助作業評量及修改、設計或維護課程網頁、管理數位網路學園(e-learning)等。
- 二、協助「討論課程」教學：配合課程分組討論之需要，帶領修課同學進行小組討論、PBL 教學、TBL 教學或全英語課程討論等。
- 三、協助「實驗/實作課程」教學：配合實驗課或實作課之需要，帶領修課同學進行分組實驗教學或實作練習，包括協助教師準備上課儀器與材料、協助學生實驗或實作相關之討論、督導實驗室安全、課後整理實驗室、協助評量修改實驗報告，課後練習指導等。
- 四、協助「數位課程」教學：配合數位化課程之需要，協助教師製作數位教材、課程錄影、線上平台維護及數位教學(含 IRS 課程)等。配合課程教學方式進行課堂協助，並帶領學生進行問題討論

及解答。

第 4 條 培訓與認證：

- 一、為培訓本校教學助理基本教學知能，本中心得於每學期舉辦培訓課程，以協助其確實瞭解該制度之內容與規範，提升教學相關技能。
- 二、參與本中心舉辦之培訓課程並符合標準者，即具教學助理資格，始得擔任教學助理。
- 三、擔任「數位課程」之教學助理，應修習數位課程製作之相關培訓課程。
- 四、教學助理有義務瞭解每一學期本校增修教學助理制度相關之規定，並依據修訂之規定執行。

第 5 條 經費來源及補助金額：

- 一、本辦法之經費來源由教育部相關獎補助計畫或本校相關經費支應。本中心每學期初得依經費來源及狀況訂定教學助理經費申請原則。
- 二、本中心得依教師申請課程類型及當學年度經費狀況核定各課程之聘用教學助理員額、補助金額及工作時數。

第 6 條 經費申請程序及審查：

- 一、本中心於每學期末公告次一學期申請作業，申請教師應於規定申請期限內填具申請書向本中心申請。
- 二、本中心依經費狀況及申請課程數審核實際補助金額、聘用教學助理員額及工作時數。
- 三、於審查結果公告後，教師自行遴選聘任教學助理，惟修課學生不得擔任該課程教學助理為原則。

第 7 條 工作時數規定與薪資給付標準：

- 一、每一位教學助理以協助課程的教學工作為限，且每月工作時數總計不得超過四十小時。
- 二、依本中心核定之薪資額度及協助教學總時數，以下列標準核發：
 - (一)在學學生：碩士班時薪以公告基本工資之 1.5 倍計算，博士

班時薪以公告基本工資之 2.5 倍計算。

三、教學助理必須配合本校人力資源室薪資核撥規定繳交當月紙本工作紀錄表，並依實際工作內容填報，且須經聘任教師簽核後，送本中心簽核備查。

四、教學助理薪資依實際聘任期間核撥。

第 8 條 考核與獎勵：

一、教學助理每學期末應接受聘用教師以「教學助理考核表」進行考核。

二、教學助理於每學期期末須於公告期限內繳交「成果紀錄表」，未填寫者於次一學期予以停權一學期。

三、實際參與教學助理工作，並履行教學助理相關規定者，得向本中心申請教學助理證明書，並遴選出優秀教學助理予以獎勵。聘用教學助理之教師須於每學期期末對所聘任之教學助理進行考核，未完成者列入次一學期核定教學助理經費之參考。

第 9 條 本辦法經教務會議、行政會議審議通過後，自公布日起實施，修正時亦同。

財團法人信心護理文教基金會獎助學金辦法

第一條 為獎助家境清寒之護理學系大學部學生，依據本會捐助章程第二條之規定制定之。

第二條 符合下列各條件者，得申請本辦法之獎助學金：

- (1) 就讀大學部護理學系之在學學生，前一學期學業成績平均達 70 分以上，操行成績達 80 分以上者。
- (2) 熱衷學習、家境清寒者。
- (3) 未領取其他校內外獎助學金者。

第三條 設置名額，每年級以壹名為原則。

第四條 獎助學金金額，每名新台幣壹萬元整。

第五條 於每學年第二學期開學前，由學校推薦並檢附下列文件向本基金會申請獎助學金：

- (1) 填妥本基金會之獎助學金申請書。
- (2) 本辦法第二條規定之學業、操行成績證明書正本一份。
- (3) 學校導師推薦函一份。

第六條 經審查通過後，獎助學金新台幣壹萬元由本基金會擇期頒發。

第七條 本辦法經本基金會董事會議通過後實施，修正時亦同。

學生緊急紓困金實施要點

- 一、為關懷本校學生因遭遇家庭突變以致有影響學業之慮，給予適當協助並幫助解決困難，訂定本要點。
- 二、本要點所需經費來源如下：
 - (一)指定用途捐贈款。
 - (二)依教育部「專科以上學校學雜費收取辦法」規定提撥之經費。
- 三、本要點補助資格：
 - (一)凡本校學生在學期間符合緊急紓困金補助標準表（以下簡稱標準表）所列補助標準者，得申請緊急紓困金。
 - (二)標準表中第一類至第三類各項，同一家庭同一事件，在學期間申請以一次為限。
 - (三)前項一、二款之條件，如有特殊情事，簽經學務長及校長核准者，不在此限。
- 四、本要點之補助金額依據標準表辦理。
- 五、凡符合補助資格者，應於事故發生後三個月內，檢附標準表所列應檢附資料，經導師、系所主管確認後，向學生事務處提出申請，簽經學務長及校長核准後發放。
- 六、由學生本人填表申請，若學生本人因故不便親自申請，未成年學生由法定代理人，已成年學生由法定繼承人代為申請。
- 七、本緊急紓困金專款專用，不得作為其他用途。
- 八、本要點經學務會議審議通過後，自公布日起實施，修正時亦同。

未來發展與出路

- ◆ 擔任護理師、護理長、督導、居家護理師、語言治療師等臨床護理職務。
- ◆ 在大專院校任教或擔任學校護理人員。
- ◆ 經營護理之家、居家護理機構或坐月子中心。
- ◆ 擔任衛生行政人員或公共衛生護理師。
- ◆ 從事職業衛生護理師、醫藥記者、醫藥書籍編輯、保險或醫療保健企業之行銷人員等相關行業。
- ◆ 繼續在國內外進修深造。
- ◆ 舉例而言，畢業生未來可以擔任包括：大學教授、衛生行政機構主管、醫院護理部主任和民間團體理事長等要職。

111 學年幹部名單

系會長	佩君	行政長	柯媿 又瑄
副會長	紀廷 書卉	攝影長	
活動長	嘉豪 筠蓁 美瑜	資訊長	若薇 雅筑
公關長	姍雯 尹恩	美宣長	芳德 欣悅
總務長	茱萱	文書長	
場器長	宜蓁 庭葳	國際長	于晏 楷芯

111 學年系會活動

時間	活動名稱	時間	活動名稱
8/27	新生座談會	4 月	護理之夜
9/17	新生迎新	5 月	大二加冠
9 月	直屬制服趴	6 月	大四正冠
11 月	系野餐		
12 月底	耶誕晚會		
1 月底~2 月初	大護盃		

製作群

指導教師

李碧娥 院長

林淑媛 主任

曾櫻花 老師

內容編輯

王嫻雯

封面設計

吳芳德 羅欣悅

感謝所有提供資訊的老師及同學

KMUNILLI

